

ОСНОВНОЙ ЧЕРТЕЖ ПЛАТЯ СВОБОДНОГО СИЛУЭТА ДЛЯ ДЕВОЧКИ ТРЕХ ЛЕТ

МОДЕЛЬ 01 /РАЗМЕР 104

ПЕРЕД/СПИНКА

1 На основной вертикали отложить вниз отрезки:

- Точка 1 - точка 2 - Гпр (Глубина проймы) плюс прибавка.

- Точка 1 - точка 3 - Дсп (Длина спины) размерный признак взят из таблицы измерений условно-типовой фигуры.

- Точка 1 - точка 4 - Вб (Высота бедер).

- Точка 1 - точка 5 - Ди (Длина изделия), в данном построении этот размерный признак не используется.

- Из полученных точек провести горизонтальные линии влево.

- На основных чертежах плечевых изделий для маленьких детей основная вертикаль является серединой спинки.

- По линии груди отложить от точки 2 значение Шс (Ширина спины) плюс прибавка.

- Расстояние между точками 6 и 7 равно $\frac{2}{3}$ Шпр (Ширина проймы) плюс прибавка.

- Расстояние между точками 7 и 7а равно примерно 10 см (произвольно выбранный промежуток между деталями переда и спинки).

- Расстояние между точками 7а и 8 равно $\frac{1}{3}$ Шпр (Ширина проймы).

- Расстояние между точками 8 и 9 равно Шг (Ширина груди) плюс прибавка.

- Провести вертикальные линии на чертеже через полученные точки в соответствии с рис. 1.

- По линии основания шеи отложить от точки 1 значение Дгс (Длина горловины спинки) - получена точка 10.

- От точки 10 построить вертикаль вверх длиной 1,5 см - получена точка 11.

- Начертить горловину спин-

ки в соответствии с рис. 1.

- Из точки 12 отложить вниз по линии ширины спинки 1 см для определения угла наклона плеча получена точка 13.

- От точки 11 через точку 13 провести линию длиной, равной Шп (из таблицы измерений условно-типовой фигуры), плюс прибавка к Шс - получена точка 14 (здесь: 9 см)

- Расстояние между точками 6 и 15 равно $\frac{1}{4}$ длины отрезка 6-13.

- От точки 15 по горизонтали отложить влево 1,3 см - получена точка 16.

- Начертить пройму спинки по лекалам в соответствии с рис. 1.

- Расстояние между точками 8-17 равно длине отрезка 6-15.

- Отрезок 8-18 равен отрезку 6-13 минус 1 см.

- Начертить вправо дугу с центром в точке 8 через точку 18.

- От точки 19 отложить вверх по линии середины переда значение Дтп II - получена точка 20.

- От точки 20 начертить горизонталь вправо, на которой отложить Дгс плюс 0,5 см - точка 21.

- От точки 20 отложить вниз по линии середины переда Дгс плюс 1 см - точка 22.

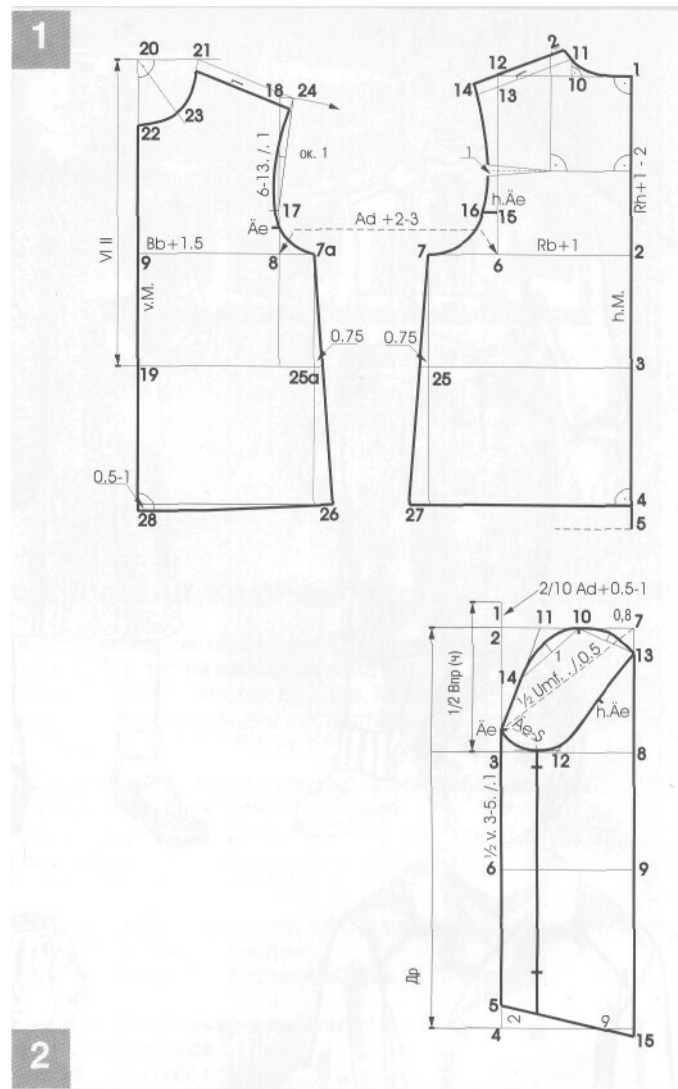
- По вспомогательной линии, соединяющей точки 8-20, отложить от последней точки значение Дгс плюс 0,5 см - получена точка 23.

- Начертить линию горловины переда.

- От точки 21 отложить длину линии плечевого среза спинки до пересечения ее с дугой - получена точка 24.

- Соединить точки 24 и 17 прямой линией.

- От точки 8 отложить вверх по линии перед проймой



ПОСТРОЕНИЕ ЧЕРТЕЖА РУКАВА НА УСЛОВНО-ТИПОВУЮ ФИГУРУ (РАЗМЕР 104)

Аб/Впр(ч)	Высота проймы на чертеже	26,4 см
Umf/флп(4)	Длина проймы на чертеже	31,8 см
Ad/Шпр	Ширина проймы	9,2 см
Alg/Др	Длина рукава	35,2 см

1/4 Шпр для получения переднего контрольного знака втачивания рукава в пройму-Ае.

- Линию, соединяющую точки 24 и 17, разделить пополам и от полученной точки начертить влево перпендикуляр длиной примерно 1 см.

- Начертить пройму переда в соответствии с рис. 1.

- Линию плечевого среза спинки параллельно поднять вверх на 1 см.

- Линию плечевого среза переда параллельно опустить вниз на 1 см.

- Отрезок 13-6 разделить пополам и провести из полученной точки линию к основной вертикали под прямым углом к ней.

- Начертить вертикальную линию перевода вытачки на выпуклость лопаток от линии плечевого среза, отступив 2 см от вершины горловины спинки.

- Для образования вытачки на выпуклость лопаток на горизонтали, проведенной от середины отрезка 13-6, начертить вытачку раствором 1 см от проймы.

- От точек 25 и 25а отложить наружу по 0,75 см.

- Провести линии боковых срезов от точек 7 и 7а через точки 25 и 25а соответственно до пересечения их с нижней линией базисной сетки чертежа (здесь: линией бедер).

- От точки 4 под прямым углом к основной вертикали базисной сетки (линии середины спинки) провести линию до пресечения ее с линией бокового среза спинки - получена точка 27.

- Расстояние между точками 7 и 27 должно быть равно расстоянию между точками 7а-26.

- Расстояние между точками 28-19 равно расстоянию между точками 3-4 плюс 0,5-1 см.

- Начертить линию низа переда под прямым углом к линии середины переда.

РУКАВ

2 На основной вертикали от точки 1 отложить 2/10 Ширины проймы плюс 0,5-1 см - получена точка 2, определяющая высоту оката.

- Точка 1 - точка 3-1/2 Впр(ч) (Высота проймы на чертеже).

- Точка 2 - точка 4 - отложить значение измерения Др.

- От точки 4 отложить вверх по основной вертикали 1-2 см - получена точка 5.

- Для определения уровня локтя от точки 3 отложить вниз 1/2 расстояния между точками 3 и 5 минус 1 см - получена точка 6.

- Расстояние между точками 3 и Ае равно 1/4 Шпр - передний контрольный знак втачивания рукава в пройму.

- От точки переднего контрольного знака отложить по прямой 1/2 Дпр(ч) минус 0,5 см до пересечения ее с линией высоты оката - получена точка 7.

- Контроль ширины рукава и соответствие его пройме: расстояние между точками 2 и 7 должно быть равно Шпр плюс 5-6 см.

- Из точки 7 опустить вниз вертикаль.

- Расстояние между точками 2 и 10 равно половине отрезка 2-7 плюс 1 см.

- Точка 11 расположена на середине отрезка 2-10.

- Расстояние между точками 8 и 12 равно половине отрезка 3-8 плюс 1 см.

- Расстояние между точками 7 и 13 равно 1/4 Шпр плюс 0,5 см.

- Соединить точки Ае и 11 прямой линией, разделить ее пополам - получена точка 14, от нее провести линию к точке 10.

- Соединить точки 10 и 13.

- Параллельно отрезку 3-8 провести вспомогательную линию выше него на 0,5 см, для построения нижней части оката.

- От точки 5 отложить значение 1/2 Шпр (здесь: 9 см) до пересечения с нижней линией базисной сетки. Затем линия низа продлевается до пересечения с линией локтевого переката - получена точка 15.

- Отрезки 10-14 и 10-13 разделить пополам и от полученных точек провести перпендикуляры вверх, длиной 1 см и 0,8 см соответственно.

- Нижнюю часть оката рукава от переднего контрольного знака до верхней точки линии бокового среза скопировать с полочки. Для этого надо наложить деталь полочки на рукав, совместив контрольные знаки, нижняя часть проймы должна располагаться на вспомогательной линии, которая расположена выше отрезка 3-8 на 0,5 см. Точка S - точка пересечения проймы и линии бокового среза, определяет месторасположение шва рукава.

- От точки S начертить линию срезов рукава параллельно линии переднего переката, которая совпадает с основной вертикалью.

- Расстояние от заднего контрольного знака на рукаве до точки S больше аналогичного расстояния на пройме спинки на 0,8 см.

ОСНОВНОЙ ЧЕРТЕЖ

КУРТКИ (РУБАШКИ) ДЛЯ РЕБЕНКА ДВУХ ЛЕТ

МОДЕЛЬ 02 /РАЗМЕР 92

ПОЛОЧКА/СПИНКА

1 На основной вертикали отложить вниз значения следующих размерных признаков:

- Точка 1 - точка 2 - Гпр плюс прибавка.

- Точка 1 - точка 3 - Дсп (из таблицы измерений услов-

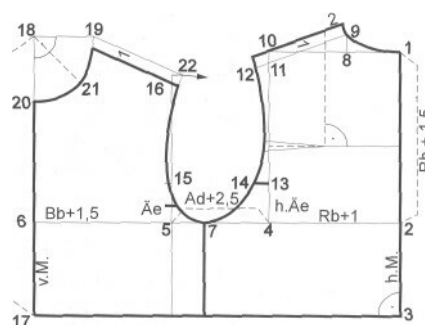
но-типовой фигуры) плюс прибавка.

- Из точек 1,2,3 провести горизонтали влево.

- Точка 2-точка 4-Шс плюс прибавка.

- Расстояние между точками 4-5 Шпр плюс прибавка.

- Точка 5 точка 6-Шг плюс прибавка.



Stl 1/Дбс I Длина брюк сбоку I **53 см**
Lbh 1/Вс I Высота сидения I **14 см**
Schr/Дш Длина шага **39 см**
 (длина ноги до подъядогичной складки)
Knh/Вк Высота колена **23,4 см** $1/2 \text{ Дш} + 1/10 \text{ Дш}$
 (измеряется от пола до колена)

расположения линии среднего среза надо от точки 2 отложить вверх по линии бокового среза передней половинки брюк 2-3 см - получена точка 20.

- От точки 10 отложить вправо 0-1 см (здесь: 1 см) - получена точка 21. Эта величина определяет направление линии среднего сгиба задней половинки («стрелки»).

- От точки 21 отложить вправо 1/4 Шзп (здесь: 3,7 см) - точка 22.

- Продлить линии талии, бедер на базисной сетке влево.

- Соединить точки 20 и 22, из точки 22 начертить перпендикуляр к полученной линии.

- От полученного перпендикуляра, под прямым углом к нему, начертить линию длиной равной рассчи-

танной Шзп (здесь: 14,75 см) до пересечения с линией бедер - точка 24.

- Измерить длину отрезка 24-21 и отложить полученную величину от точки 21 вправо, до точки 25.

- От точки 14 отложить влево по линии колена 2 см - получена точка 26. От точки 16 отложить влево 2 см - точка 28. Расстояние между точками 14-26 измерить и отложить от точки 15 - получена точка 27. Расстояние между точками 16-28 измерить и отложить от точки 17 - получена точка 29. Соединить полученные точки друг с другом в соответствии с рис. 1.

- Соединить точки 25-27 вспомогательной линией. Длина отрезка 27-30 равна длине отрезка 15-18 на передней половинке брюк.

Начертить линию шагового среза от линии колена вверх.

- От точки 26 через точку 24 провести прямую линию вверх, до пересечения ее с линией талии базисной сетки. Получена точка 31.

- Измерить длину участка 31-32 и перенести полученное значение до пересечения с линией, проведенной через точку 22. Получена точка 33.

- Соединить точки 33 и 31 вспомогательной прямой линией.

- Начертить линию среднего среза задней половинки брюк по лекалам. В области точек 22 и 23 линия немного выгнута наружу.

- По линии 33-31 отложить от точки 33 величину, равную 1/4 От - получена точка 34.

- Для определения месторасположения верхней точки линии бокового среза задней половинки брюк (точка 35) надо отложить от точки 26 через точки 24 и 34 величину участка от точки 14 до точки 19 на передней половинке брюк, т. е. длину верхней части линии бокового среза.

- Из точки 35 к точке 33 начертить линию верхнего среза задней половинки в соответствии с рис. 1.

- Начертить линии бокового и шагового срезов выше линии колена, слегка вогнутыми между точками 24 и 26 и точками 27 и 30.

ПЛАТЬЕ В ФОЛЬКЛОРНОМ СТИЛЕ И БЛУЗА

ДЛЯ РЕБЕНКА ТРЕХ ЛЕТ

МОДЕЛЬ 1/ПЛАТЬЕ

ПОСТРОЕНИЕ ЧЕРТЕЖА

- Основной чертеж платья, модель 01, размер 104
- Одношовный рукав

ПОЛОЧКА/СПИНКА

- 1 Длина платья от линии талии по середине спинки - 31,5 см.
- Перенести длину линии бокового среза спинки на линию бокового среза полочки. Начертить линию низа полочки.
 - Начертить линию края борта полочки параллельно линии середины на расстоянии 2 см от нее.
 - Углубить горловину на спинке по линии середины на 2 см, на полочке по линии середины на 5,5 см.
 - Наметить месторасположение бретели в соответствии с рис. 1.
 - Заузить полочку и спинку в области проймы у линий боковых срезов по 1 см.

- Углубить пройму полочки и спинки на 0,5 см.

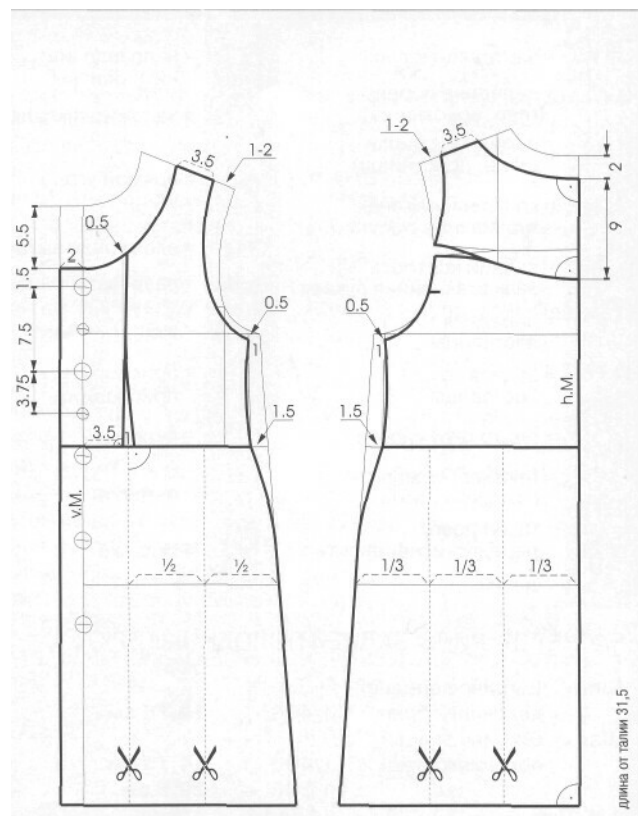
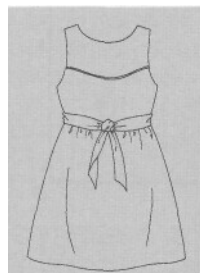
- Заузить полочку и спинку в области талии по 1,5 см каждую.

- Начертить линии горловины, проймы, боковых срезов полочки и спинки в соответствии с рис. 1.

- Начертить кокетку спинки в соответствии с рис. 1, переведя вытачку на выпуклость лопаток в линию среза кокетки.

- Для определения месторасположения рельефа на полочке следует отложить от линии середины полочки 3,5 см вправо и начертить вверх вспомогательную вертикаль. От точки пересечения ее с горловиной отложить вправо 0,5 см; по линии талии отложить вправо 1 см - величина раствора вытачки по талии. Начертить рельеф в соответствии с рис. 1.

- Начертить линии, по которым разрезается по-



ломка и спинка в соответствии с рис. 1.

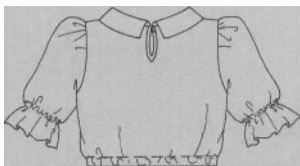
- Наметить месторасположение пуговиц.

ДЕТАЛИ КРОЯ

2 Вырезать детали кроя полочки и спинки.

- Удлинить верхнюю часть полочки в области талии по линии середины на 1 см, в связи с особенностями строения детской фигуры.
- Начертить линию среза талии верхней части полочки от середины к линии бокового среза под прямым углом к середине.
- Начертить деталь подборт.
- Разрезать детали по всем конструктивным линиям и линиям разрезов.
- Расширить переднее и заднее полотнища юбки, раздвигая части деталей, в соответствии с рис. 2.
- Поясом является готовая атласная лента шириной примерно 3 см и длиной примерно 22 см. Пояс соединяется с изделием по боковым швам.
- Указать направление нити основы.

МОДЕЛЬ 2/БЛУЗА



ПОСТРОЕНИЕ ЧЕРТЕЖА

- Основной чертеж платья, модель 01, размер 104
- Одношовный рукав

ПЕРЕД/СПИНКА

- 3 Длина блузы - до линии талии (измеряется по линии середины спинки).
- Углубить горловину переда и спинки по линиям середины на 1 см и на 0,3-0,5 см соответственно.

Расширить горловину обеих деталей на 1 см по линиям плечевых срезов.

- Детали переда и спинки заузить в области линий плечевых срезов у проймы на 1-2 см.

- Вытачка на выпуклость лопаток остается на чертеже для удлинения проймы спинки.

- Добавить припуск вдоль линии низа, шириной 1,5 см, для кулисы.

- Длина эластичной тесьмы для кулисы должна быть немного меньше значения измерения От.

ВОРОТНИК

4 Построить воротник, состоящий из двух частей, используя

размеры новой горловины изделия в соответствии с рис. 4.

РУКАВ

5 Длина рукава - 10,5 см, эта величина откладывается по линии переднего или локтевого среза.

- Начертить линии разреза рукава в соответствии с рис. 5.

- Для определения месторасположения кулисы отложить от линии низа рукава 4 см вверх и начертить линии, параллельные ей. Расстояние между линиями - 1 см.

- Эластичная тесьма должна быть немного меньше значения размерного признака Оп (Обхват плеча).

ДЕТАЛИ КРОЯ

6 Вырезать детали кроя.

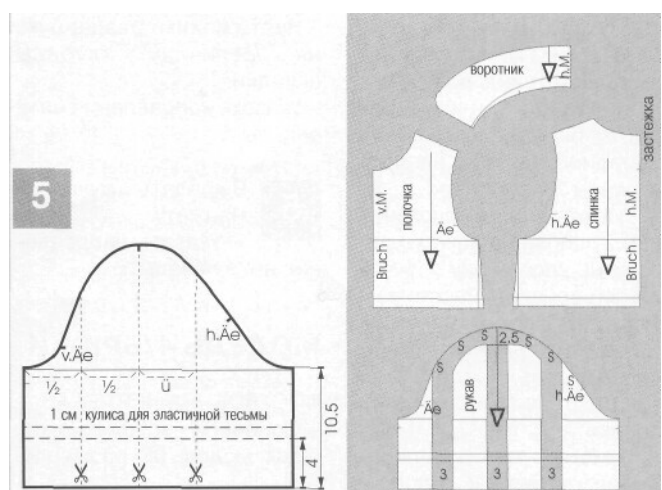
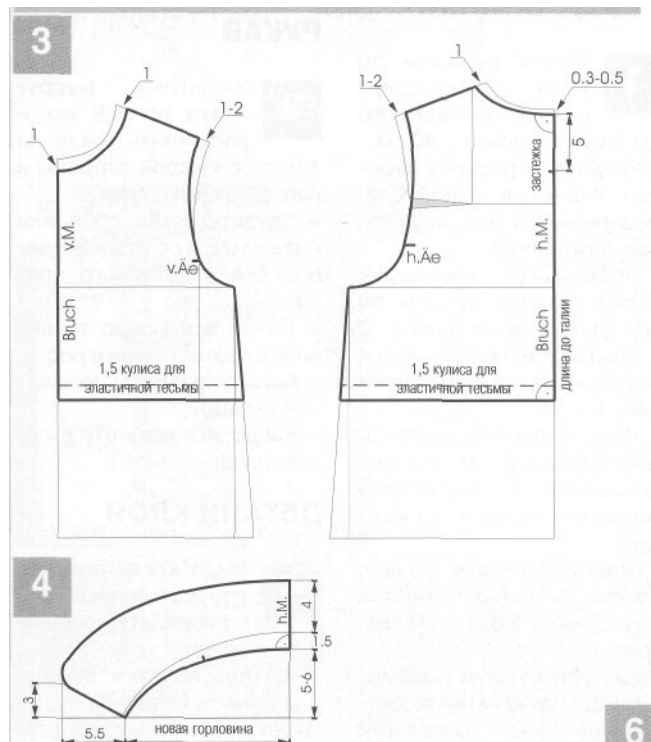
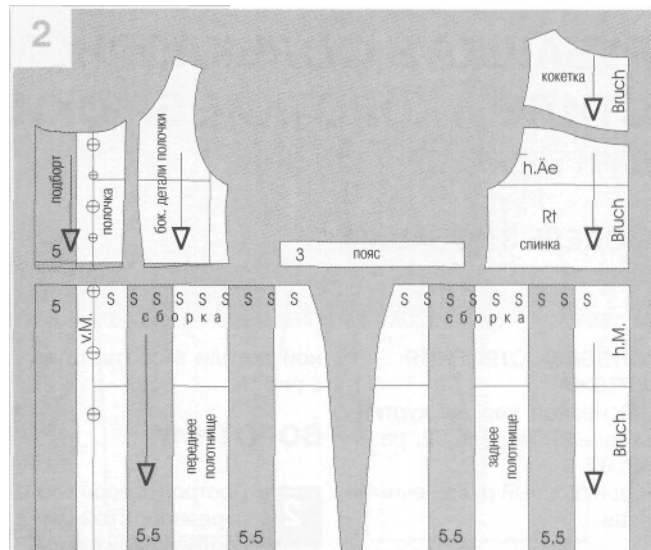
- На середине спинки наметить застежку, которая обрабатывается на изделии окантовочным швом с закрытым срезом.

- Разрезать рукав по наметленным линиям и раздвинуть части рукава так, как показано на рис. 6.

- Увеличить высоту оката рукава на 2,5-3 см.

- Отметить участок оката, на котором образуются сборки.

- Указать направление нити основы.



ДЛЯ РЕБЕНКА ДВУХ ЛЕТ

МОДЕЛЬ 3/РУБАШКА

ОСНОВА ПОСТРОЕНИЯ ЧЕРТЕЖА

- Основной чертеж куртки (рубашки), модель 02, размер 92
- Одношовный рубашечный рукав

ПЕРЕД/СПИНКА

1 Длина рубашки по линии середины спинки от седьмого шейного позвонка - 40 см.
- Углубить горловину переда и спинки по линиям середины на 1,5 см и на 0,5 см соответственно.

Расширить горловину обеих деталей на 1см по линиям плечевых срезов.

- Начертить новую линию горловины в соответствии с рис. 1.

- Пройму переда и спинки углубить на 2 см, расширить детали в области плечевых срезов на 1 см каждую.

- Линии плечевых срезов полочки и спинки поднять на 0,5 см в области проймы срезов.

- Начертить новую пройму.
- Начертить кокетку в соответствии с рис. 1. Перевести вытачку на выпуклость лопаток в линию среза кокетки.
- Начертить кокетку переда в соответствии с рис. 1.

- Начертить линию края борта параллельно линии середины переда на расстоянии 1,5 см от нее.

- Указать месторасположение защипов на кокетке переда на расстоянии 2 см от линии середины. Расстояние между защипами - 0,6 см.

- Наметить линию глубины складки на расстоянии 1,5 см от линии середины спинки.

- Наметить месторасположение пуговиц и отделоч-

ной детали в соответствии с рис. 1.

ВОРОТНИК

2 Построить воротник с отрезной стойкой в соответствии с рис. 2.

РУКАВ

3 Увеличить высоту оката на 1,5 см и расширить рукав на 1,5 см с каждой стороны в соответствии с рис. 3.

- Заузить рукав по линии низа на 2 см со стороны переднего и локтевого срезов.

- Начертить новую линию низа в соответствии с рис. 3.
- Указать месторасположение складок.
- Начертить манжету в соответствии с рис. 3

ДЕТАЛИ КРОЯ

4 Вырезать детали кроя
переда и спинки.

- Разрезать по линиям разрезов.

- Деталь кокетки переда раздвинуть на величину четырех зацепов - по 0,3 см каждый.

- Части спинки раздвинуть на величину глубины складки.

- Указать направление нити основы.

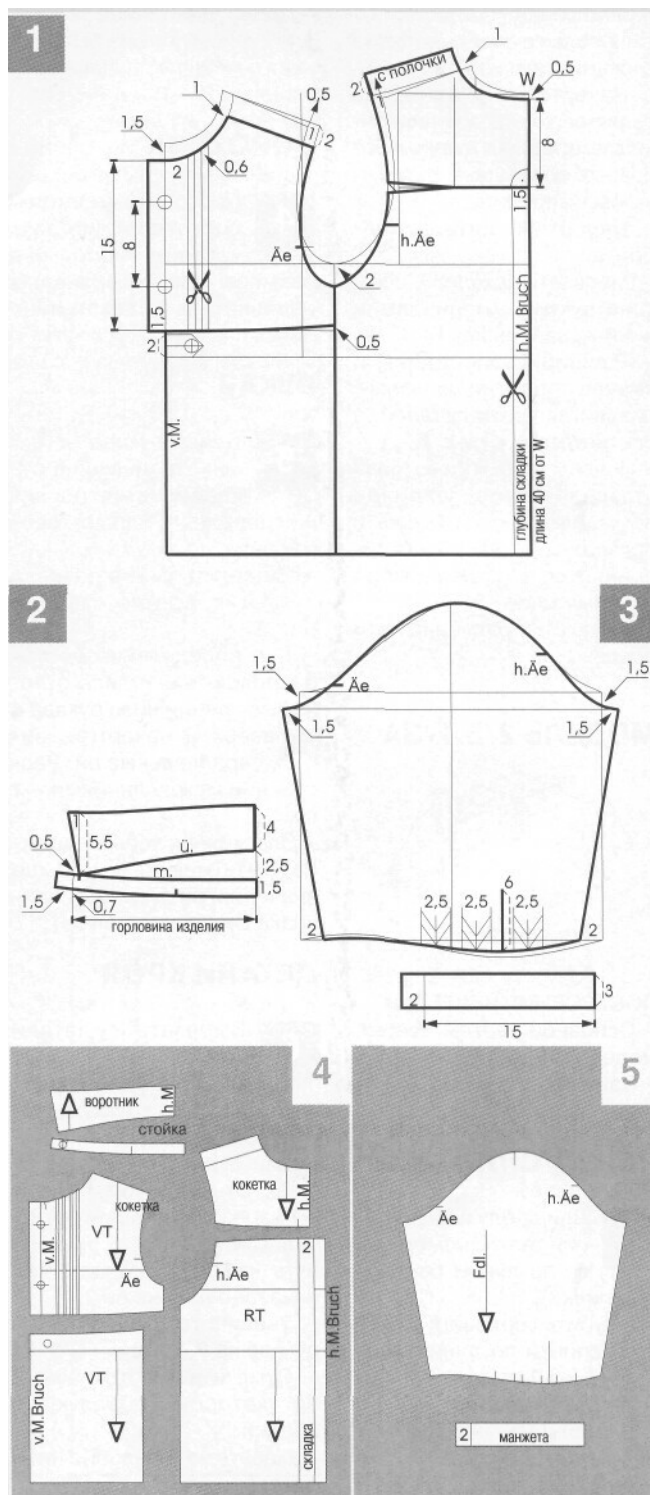
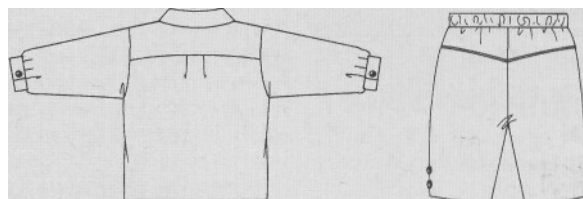
5 Вырезать рукав и

- Указать направление нити основы.

МОДЕЛЬ 4/БРЮКИ

ПОСТРОЕНИЕ ЧЕРТЕЖА

- Основной чертеж детских
брюк, модель 03, размер 92



ПЕРЕДНЯЯ/ЗАДНЯЯ ПОЛОВИНКИ БРЮК

6 Разрезать заднюю половинку брюк по линии середины и раздвинуть части детали на 3 см (по 1,5 см от линии середины). По линии низа части детали не раздвигаются.

- Обе половинки брюк укоротить на 12 см. И начертить новые линии боковых и шаговых срезов до линии низа.
- Начертить линию входа в карман и подкладку кармана на передней половинке брюк.
- Наметить месторасположение нагрудника на передней половинке брюк в соответствии с рис. 6.

НАГРУДНИК

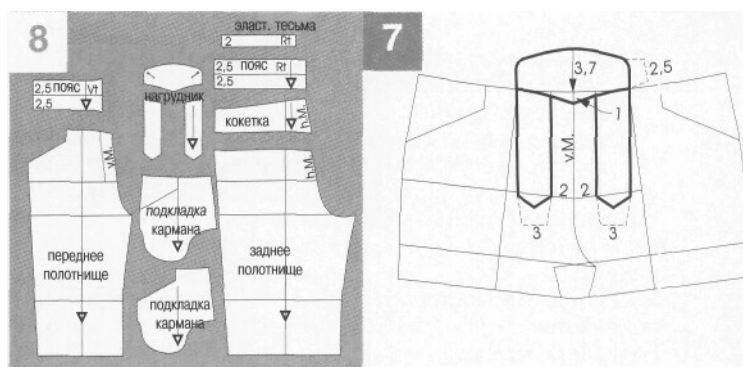
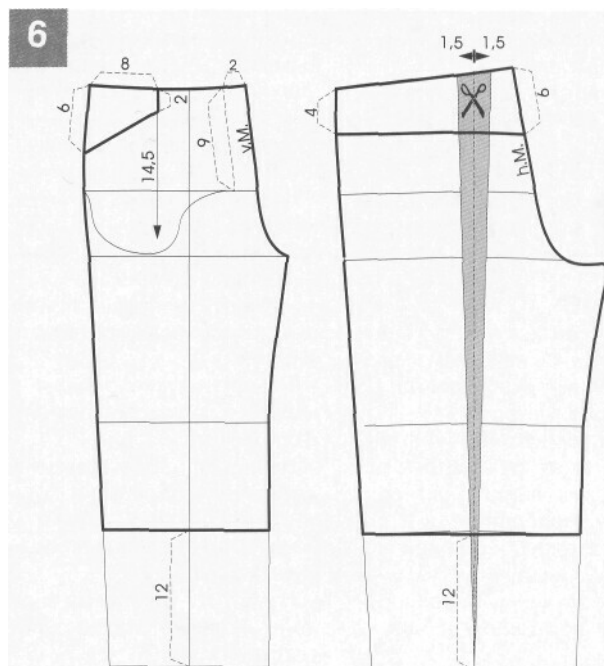
7 Переднюю половинку брюк вырезать и скопировать относительно линии переднего среза в разворот.

- Начертить нагрудник в соответствии с рис. 7.
- Начертить линию верхнего среза передней половинки брюк в соответствии с формой нижнего края нагрудника.

ДЕТАЛИ КРОЯ

8 Вырезать детали кроя.

- Подкладку кармана скопировать с чертежа передней половинки брюк.
- Линия нижнего среза пояса передней половинки брюк выкраивается в соответствии с формой новой линии верхнего среза передней половинки. Длина пояса - до нагрудника.
- Дополнительный объем, полученный на задней половинке, остается для образования сборок по талии.
- Длина эластичной тесьмы равна длине верхнего среза кокетки задней половинки брюк в первоначальном варианте, до расширения детали.
- Указать направление нити основы.



КУРТКА

В ФОЛЬКЛОРНОМ СТИЛЕ

И ДЛИННЫЕ БРЮКИ

ДЛЯ РЕБЕНКА ДВУХ ЛЕТ

МОДЕЛЬ 5/КУРТКА

ПОСТРОЕНИЕ ЧЕРТЕЖА

- Основной чертеж куртки (рубашки), модель 02, размер 92
- Одношовный рубашечный рукав
- Обратите внимание - прибавки иные!

ПОЛОЧКА/СПИНКА

1 Длина куртки по середине спинки от точки

седьмого шейного позвонка - 42 см.

- Горловину на полочке углубить на 1 см по линии середины.

- Горловину спинки углубить на 0,5 см по линии середины спинки.

- Расширить горловину полочки и спинки по линиям плечевых срезов на 1 см.

- Начертить новую линию горловины спинки.

- Начертить линию края борта параллельно линии середины полочки на расстоянии 1,5 см от нее.

- Пройму углубить на 2 см, поднять линии плечевых срезов полочки и спинки на 0,5 см в области проймы.

- Начертить новую пройму.

- Начертить лацкан в соответствии с рис. 1.

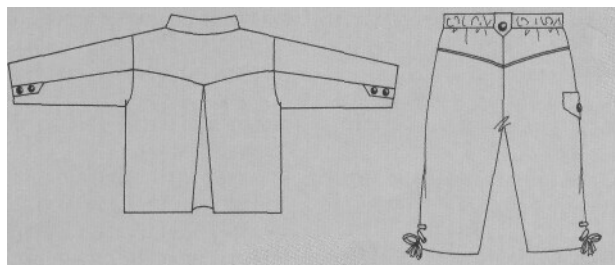
- Начертить кокетку полочки.

- Начертить линию горизонтального шва в соответствии с рис. 1.

- Начертить кокетку спинки, перевести вытачку на выпуклость лопаток в линию среза кокетки.

- Начертить линию середины складки, располагая ее на расстоянии 3 см от линии середины спинки, параллельно ей.

- Наметить на полочке мес-



- Начертить на полочке клапан в соответствии с рис. 1.

2 Начертить воротник-стойку в соответствии с рис. 2.

3 Высоту оката увеличить на 1,5 см и расширить рукав на 1,5 см с обеих сторон.

- Месторасположение точки на окате рукава, для построения линии локтевого среза, определяется в соответствии с шириной кокетки спинки.
- Из полученной точки провести вертикаль до линии низа.
- Построить линию локтя.
- По линии локтя от вертикали отложить по 1 см в каждую сторону. От точки на окате рукава через полученные точки провести линии локтевых срезов рукава.
- Заузить рукав по линиям передних срезов по 1 см на уровне линии локтя и по 2,5 см на уровне линии низа. Начертить новые линии передних срезов.
- Обозначить месторасположение шлицы внизу локтевого среза рукава.

4 Вырезать все детали.
- Выровнять линии

- Центральную часть складки спинки начертить как отдельную деталь.
- Указать направление нити основы.

- Указать направление нити основы.

ПОСТРОЕНИЕ ЧЕРТЕЖА
- Основной чертеж детских
брюк, модель 03, размер 92

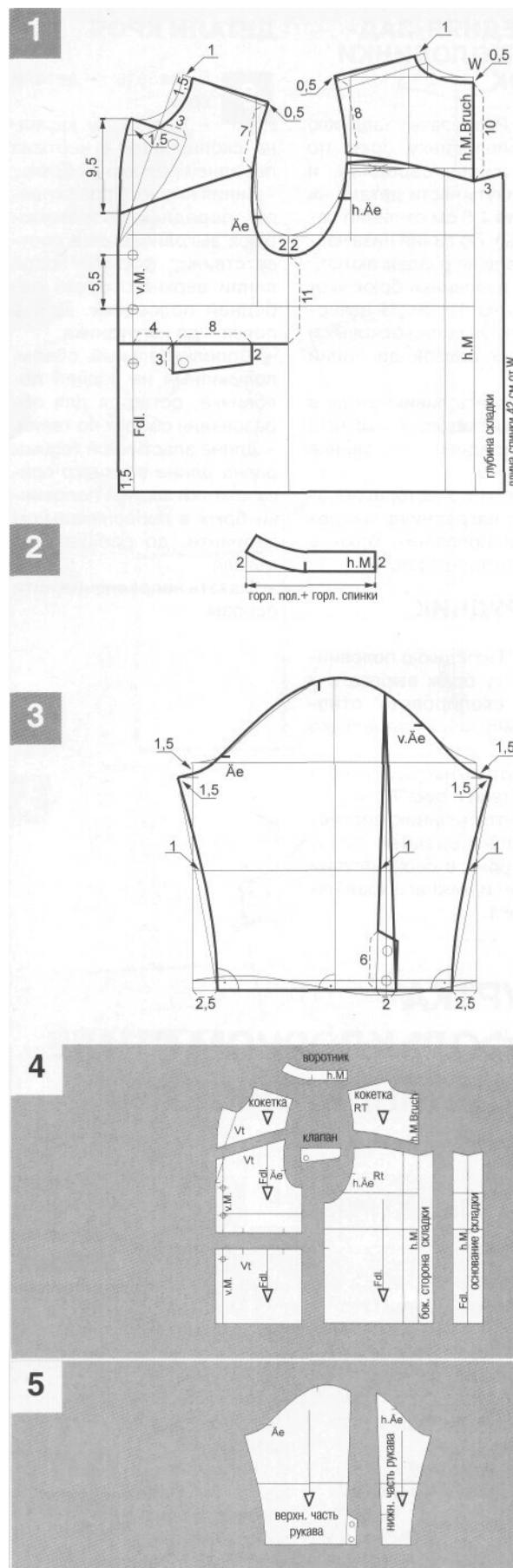
6 Разрезать заднюю и переднюю половинки

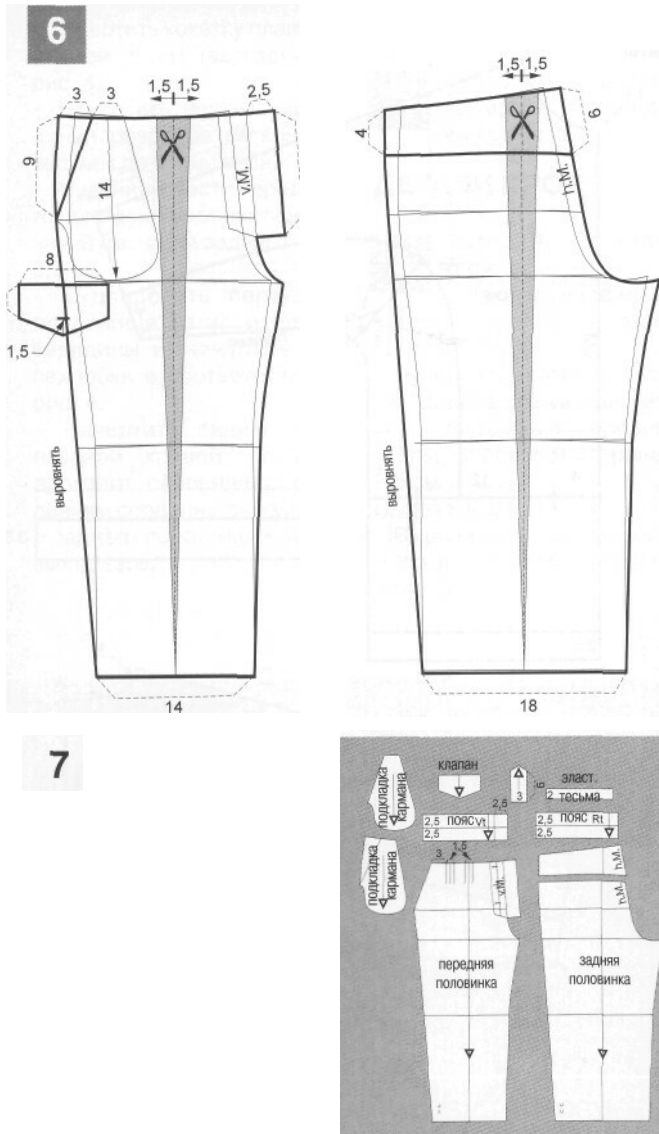
- Начертить новые линии боковых срезов от линии высоты бедер по прямой до линии низа.

- Начертить новые линии шаговых срезов в соответствии с рис. 6.
- Начертить линию входа в карман и подкладку кармана в соответствии с рис. 6.
- Начертить цельнокроеную деталь для обработки края застежки шириной 2,5 см.
- Начертить клапана в соответствии с рис. 6.
- Начертить кокетку на задней половинке брюк в соответствии с рис. 6.

7 Вырезать детали.

- Скопировать подкладку кармана.
- Дополнительный объем, полученный в результате расширения передней половинки брюк, распределить на две складки: линия середины передней складки совпадает с линией середины передней половинки брюк.
- Начертить переднюю часть пояса, состоящую из двух частей, шириной 2,5 см, длиной, равной длине верхнего среза передней половинки брюк до расширения.
- Дополнительный объем на задней половинке брюк необходим для получения сборок от талии с помощью эластичной тесьмы.
- Начертить заднюю часть пояса, состоящую из двух частей, шириной 2,5 см, длиной, равной длине верхнего среза задней половинки брюк до расширения.
- Начертить шлевку, длиной равной 6 см, шириной - 3 см.
- Наметить месторасположение пуговиц на передней половинке.
- Наметить месторасположение отверстий для декоративной шнуровки в нижней части обеих половинок брюк.
- Указать направление нити основы.





ПОСТРОЕНИЕ ЧЕРТЕЖА НА УСЛОВНО-ТИПОВУЮ ФИГУРУ (РАЗМЕР 92)

ОСНОВНЫЕ РАЗМЕРНЫЕ ПРИЗНАКИ

Kh/P	Рост	92 см
Bu/Or	Обхват груди	54 см
Tu/От	Обхват талии	51 см
Hi/Об	Обхват бедер	55 см
Schb/Шп	Ширина плеча	7,4 см
Alg/Др	Длина рукава	30,6 см

ВСПОМОГАТЕЛЬНЫЕ РАЗМЕРНЫЕ ПРИЗНАКИ

Прибавки:			
Rh/Гпр	Глубина проймы	13,5 см	+2,5 см
Rl/Дсп	Длина спины	23,2 см	
Ht/Вб	Высота бедер	33,9 см	
Hs/Дгс	Длина горловины спинки	4,7 см	
VI 11/Дтп II	Длина талии спереди II без учета Дгс	24,5 см	
Rb/LUc	Ширина спины	10,5 см	+2 см = 12,5 см
Ad/Шпр	Ширина проймы	6 см	+3,5 см = 9,5 см
Bd/Шг	Ширина груди	10,5 см	+2 см = 12,5 см

Контроль: 1/2 Обхвата груди **27 см** **+7,5 см = 34,5 см**

ПОСТРОЕНИЕ ЧЕРТЕЖА РУКАВА НА УСЛОВНО-ТИПОВУЮ ФИГУРУ (РАЗМЕР 92)

Ап/Впр(ч)	Высота проймы на чертеже	26,4 см
Umf/flnp(4)	Длина проймы на чертеже	30,8 см
Ad/Шпр	Ширина проймы	9,5 см
Alg/Др	Длина рукава	30,6 см

КУРТКА С КАПЮШОНОМ

И ЮБКА

С ЗАПАХОМ ДЛЯ РЕБЕНКА СЕМИ ЛЕТ

МОДЕЛЬ 7/КУРТКА

ПОСТРОЕНИЕ ЧЕРТЕЖА

- Основной чертеж детской куртки (рубашки), модель 02, размер 128

ПОЛОЧКА/СПИНКА

1 Длина куртки по середине спинки от седьмого шейного позвонка - 50 см.
- Для построения цельно-

кроеного рукава углубить пройму на 4 см.

- Расширить полочку и спинку в области боковых срезов на 2 см каждую.

- Удлиняется пройма спинки за счет сохранения на чертеже раствора вытачки на выпуклость лопаток.

- От крайней точки линии плечевого среза полочки начертить линию верхнего

среза рукава длиной 30 см, из полученной точки провести линию, перпендикулярную к полученной линии - линию низа рукава.

- От верхней точки линии нового бокового среза провести линию, перпендикулярную ему до линии низа рукава.

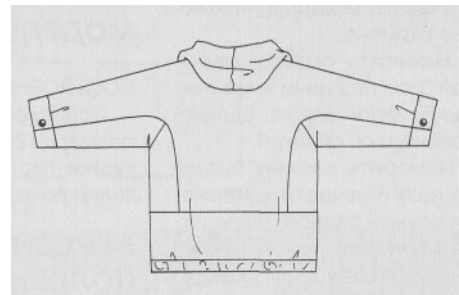
- Начертить плавной кривой линию нижнего среза рукава, расширяя его в области

низа на 1 см.

- Длину верхнего и нижнего срезов рукава перенести с полочки на спинку.

- Горловину полочки углубить на 1,5 см по линии середины. Расширить горловину полочки на 1 см по линии плечевого среза.

- Горловину спинки углубить на 0,5 см по линии середины. Расширить горловину



ПОСТРОЕНИЕ ЧЕРТЕЖА НА УСЛОВНО-ТИПОВУЮ ФИГУРУ (РАЗМЕР 128)

ОСНОВНЫЕ РАЗМЕРНЫЕ ПРИЗНАКИ

Kh/P	Рост	128см
Bu/Or	Обхват груди	64см P
Tu/Or	Обхват талии	58см Ч
Hu/Ob	Обхват бедер	69см
Schb/Шп	Ширина плеча	9,2 см
Alg/Др	Длина рукава	44,8см

ВСПОМОГАТЕЛЬНЫЕ РАЗМЕРНЫЕ ПРИЗНАКИ

Прибавки:

Rh/Гпр	Глубина проймы	16,7см	+2,5 см	=19,2 см
RI/Дсп	Длина спины	30,4 см		
Ht/Вб	Высота бедер	45,3 см		
Hs/Дгс	Длина горловины спинки	5,2 см		

VI H/Дтп II Длина талии спереди II без учета Дгс

32,1 см

Rb/UJc	Ширина спины	12,3см	+2 см	=14,3 см
Ad/Шпр	Ширина проймы	7 см	+3,5 см	= 10,5 см
Bd/Шг	Ширина груди	12,7см	+2 см	=14,7 см

Контроль:¹ /2 Обхвата груди 32см +7,5 см =39,5 см

спинки на 1 см по линии плечевого среза.

- Начертить рельефы на полочке и спинке в соответствии с рис. 1.

- Линию среза проймы на боковой детали наметить в соответствии с рис. 1.

- Начертить линии разрезов для последующего расширения нижних частей рукава, отступив 1 см от линии декоративного шва.

- Указать месторасположение кармана.

- Наметить складку глубиной 3 см по линии низа локтевой части рукава, цельнокроеного со спинкой.

- Измерить ширину рукава по низу и начертить манжету, длиной равной длине линии нижнего среза рукава без учета глубины складки (здесь: 25 см) и шириной 3,5 см.

- Удлинить полочку и спинку в области низа для кулисы на 2,5см.

КАПЮШОН

2 Начертить капюшон в соответствии с рис. 2.

ДЕТАЛИ КРОЯ

3 Вырезать детали

- Разрезать нижние части рукава по линиям разрезов. Раздвинуть части деталей на 2 см каждую для обеспечения большего объема на свободу движения.

- Выворачивать линии срезов.

- Указать направление нити основы.

МОДЕЛЬ 8/ЮБКА

ПОСТРОЕНИЕ ЧЕРТЕЖА

- Основной чертеж юбки, размер 128 (нижняя часть куртки (модель 7) от линии талии до заданной длины).

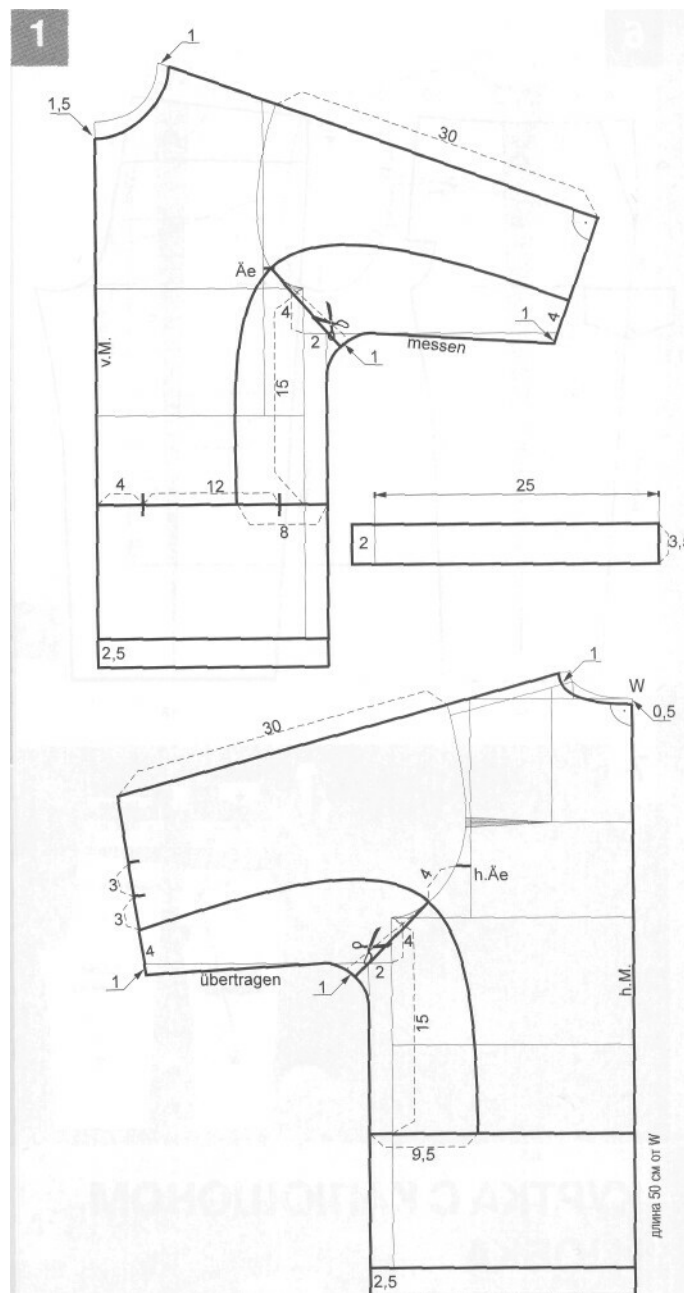
ПЕРЕДНЕЕ/ЗАДНЕЕ ПОЛОТНИЩЕ ЮБКИ

4 Длина юбки по середине заднего полотнища - 35 см от талии.

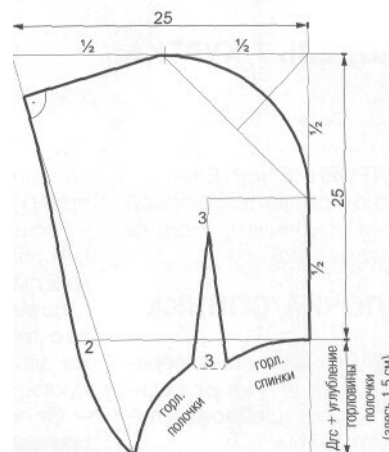
- Избыточный объем по талии равномерно распределить в вытачки на переднем и заднем полотнищах.

- Переднюю вытачку укоротить до 5,5 см, заднюю - до 6 см.

- Линию верхнего среза юбки опустить на 1 см.



2



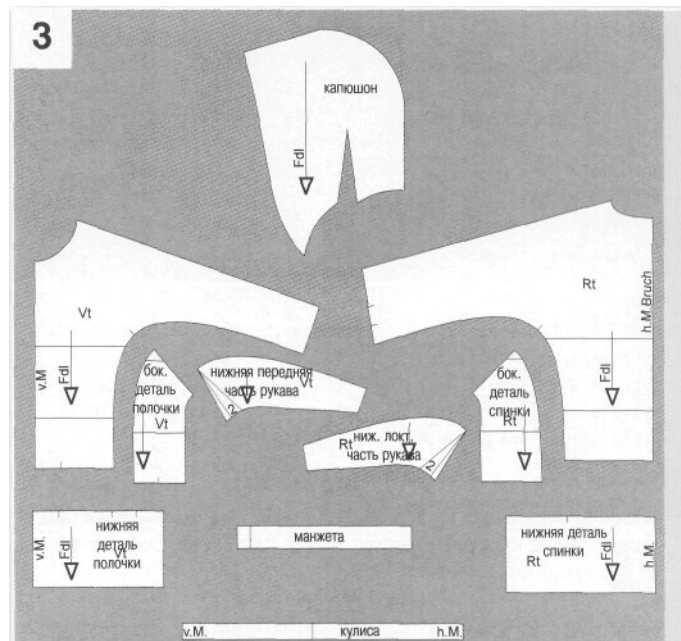
- Начертить кокетку плавной линией в соответствии с рис. 4.
- Начертить вертикальные линии разрезов от концов вытачек до линии низа.
- Раздвинуть части переднего полотнища в области низа на 4,3 см, части заднего - на 3,7 см.
- Скопировать переднее полотнище относительно середины и начертить запахи юбки в соответствии с рис. 4.
- Начертить линию низа плавной кривой, которая проходит перпендикулярно линиям середины переднего и заднего полотнищ и боковых срезов.

НАВЕСНОЙ КАРМАН

- 5 Начертить навесной карман в соответствии с рис. 5.

ДЕТАЛИ КРОЯ

- 6 Вырезать детали кроя.
- Закрепить вытачки на кокетках переднего и заднего полотнищ.
- Начертить клапан застежки. Ширина клапана застежки 1,5 см, длина по середине - 3 см, по боковой стороне - 2,5 см.
- Вырезать все детали.
- Выровнять линии срезов.
- Указать направление нити основы.



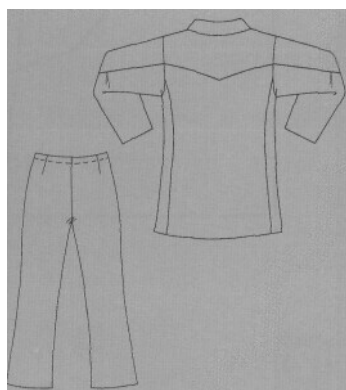
ДВУБОРТНАЯ

КУРТКА

И БРЮКИ

ДЛЯ РЕБЕНКА
ДВЕНАДЦАТИ ЛЕТ

МОДЕЛЬ 9/КУРТКА



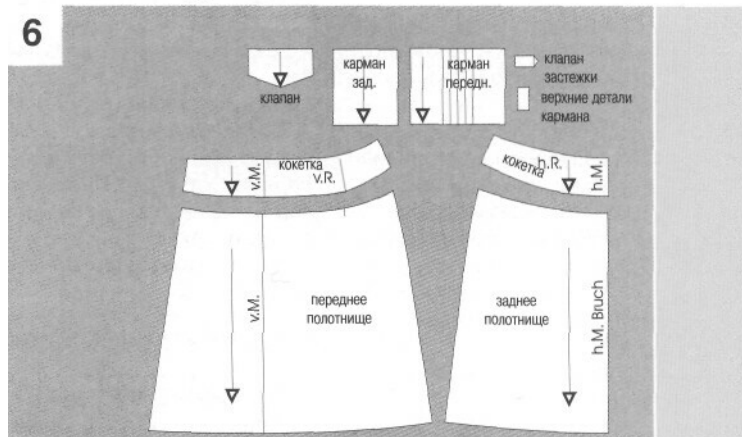
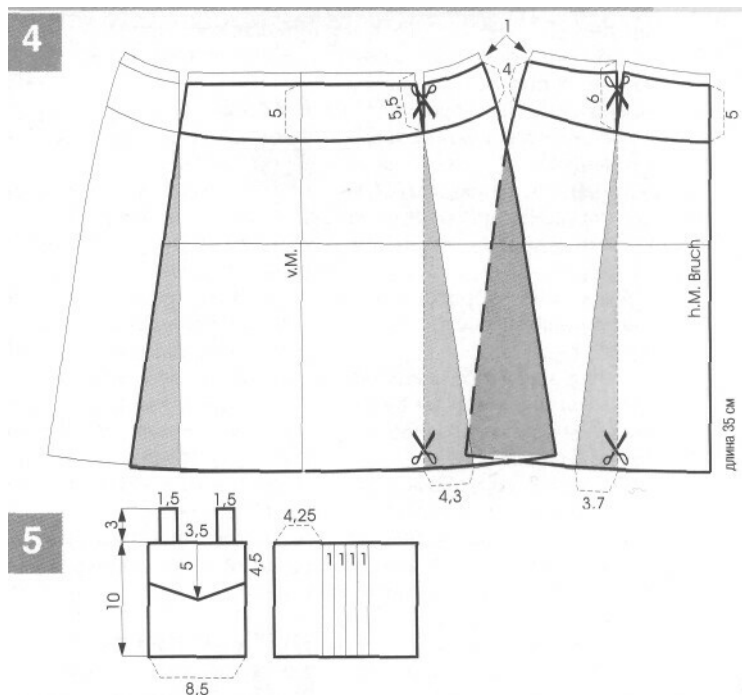
ПОСТРОЕНИЕ ЧЕРТЕЖА НА УСЛОВНО-ТИПОВУЮ
ФИГУРУ (РАЗМЕР 158)

ОСНОВНЫЕ РАЗМЕРНЫЕ ПРИЗНАКИ

Kh/P	Рост	158см
Bu/Or	Обхват груди	79см
Tu/Or	Обхват талии	65,5 см
Hi/Ob	Обхват бедер	85,5см
Schb/Шп	Ширина плеча	11 см
Alg/Др	Длина рукава	56,4см

ВСПОМОГАТЕЛЬНЫЕ РАЗМЕРНЫЕ ПРИЗНАКИ

Прибавки:			
Rh/Гпр	Глубина проймы	18,7см	+3см = 21,7 см
RI/Дсп	Длина спины	37,9см	
Ht/Bб	Высота бедер	56,3см	
Hs/Дгс	Длина горловины спинки	5,9см	
VI M/Дтп II	Длина талии спереди II без учета Дгс	40,6см	
Rb/Шс	Ширина спины	14,8см	+3см = 17,8см
Ac/Шпр	Ширина проймы	8,5 см	+5 см = 13,5см
Bd/Шг	Ширина груди	16,2см	+3см = 19,2 см
Контроль:	1/2 Обхвата груди	39,5см	+11 см = 50,5 см



ПОСТРОЕНИЕ ЧЕРТЕЖА РУКАВА НА УСЛОВНО-ТИПОВУЮ ФИГУРУ (РАЗМЕР 158)

АН/Впр(ч)	Высота проймы на чертеже	39,9 см
Umf/flnp(4)	Длина проймы на чертеже	47,3 см
Ad/Шпр	Ширина проймы	13,5см
Alg/Др	Длина рукава	56,4 см
Kgh/Вок	Высота оката рукава	
	1/3Дпр(ч) ./. 1-1,5 см	14,2 см

ПОСТРОЕНИЕ ЧЕРТЕЖА

- Основной чертеж детской куртки (рубашки), модель 02, размер 158
- Одношовный рубашечный рукав.

ПОЛОЧКА/СПИНКА

1 Длина куртки по середине спинки от точки седьмого шейного позвонка - 59 см.

- Горловину спинки углубить по линии середины на 0,7см.

- Горловину полочки и спинки расширить на 1,5 см по линиям плечевых срезов.

- Начертить новую горловину спинки.

- Начертить линию края бор-
та параллельно середине
полочки на расстоянии 6 см
от нее.

- Указать месторасположение пуговиц в соответствии с рис. 1.

- Точка перегиба лацкана располагается на 1 см выше уровня первой пуговицы по линии борта.

линий сорта:

- Продлить на полочке линию плечевого среза влево и отложить на этой линии от вершины новой горловины 2 см - высота стойки воротника у линии плечевого среза.

- Через полученные точки начертить линию перегиба лапкана.

- Измерить длину новой горловины спинки и отложить от вершины новой горловины полочки полученную величину по прямой, до пересечения ее с продленной линией перегиба лацкана.

- Начертить вправо из полученной точки перпендикуляр к линии перегиба лацкана и отложить по нему значение ширины отлета плюс 0,5 см (здесь: 6см).

- Начертить лацкан в соответствии с рис. 1.

срезом воротника в соответствии с рис. 1.

- Начертить кокетку на полочке в соответствии с рис. 1.

- Полочку и спинку заузить по талии и расширить по низу в области линий боковых срезов в соответствии с рис. 1.

- Начертить рельефы.

- Вытачка на выпуклость лопаток сохраняется на чертеже для удлинения проймы спинки.

- Начертить карман.

РУКАВ

2 Длина рукава
56,4см.

- Указать на окате рукава точки сопряжения с кокетками полочки и спинки, с учетом посадки по окату.

- От точки сопряжения на окате, соответствующей ширине кокетки спинки, начертить вертикальную вспомогательную линию для построения линии локтевого среза рукава.

- Выровнять линию низа рукава.

- Детали рукава заузить в области низа вдоль всех срезов на 2,5 см.

ДЕТАЛИ КРОЯ

3 Вырезать детали.

- Восстановить целостность деталей.

- Скопировать подкладку кармана.

- Выровнять линии пройм.

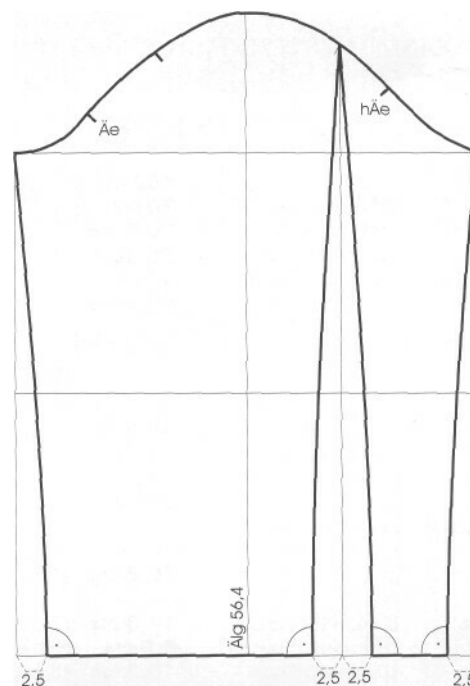
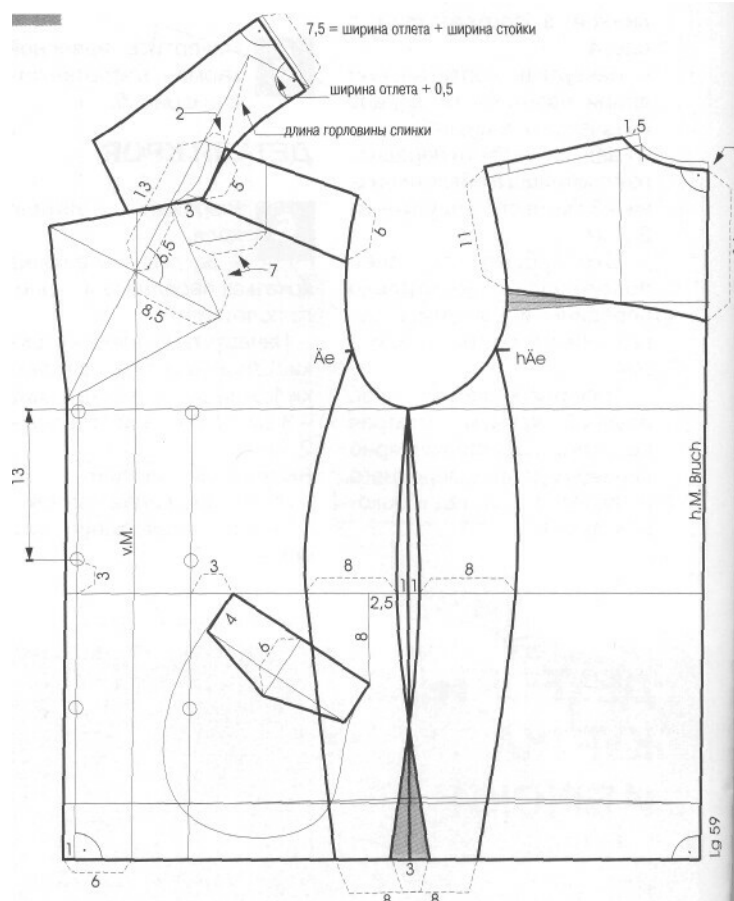
- Разрезать нижнюю часть рукава по линии локтя, развернуть (отложить) нижнюю часть на величину глубины складки - 4х1,5 см.

- Указать направление нити
ОСНОВЫ.

МОДЕЛЬЮ/БРЮКИ

ПОСТРОЕНИЕ ЧЕРТЕЖА

- Основной чертеж брюк,



без вытачек на передней половинке, размер 158.

ПЕРЕДНЯЯ/ЗАДНЯЯ ПОЛОВИНКИ БРЮК

На передней половинке от талии отложить вниз по линии бокового среза 2 см, по линии переднего среза - 2,5 см. Начертить линию верхнего среза брюк на передней половинке. Начертить обтачку верхнего среза передней половинки брюк шириной 2,5 см.

- Указать месторасположение кармана в соответствии с рис. 4.
- Начертить накладной карман.
- Начертить детали для обработки застежки брюк.
- На задней половинке от талии отложить вниз по линии бокового среза 2 см, по

линии среднего среза - 2,5 см. Начертить линию верхнего среза задней половинки брюк. Начертить обтачку верхнего среза задней половинки брюк, ширина которой 2,5 см.

- Ширина передней половинки брюк по линии колена - 19,5 см.
- Ширина задней половинки брюк по линии колена - 23 см.
- Ширина брюк внизу - 50 см.

ДЕТАЛИ КРОЯ

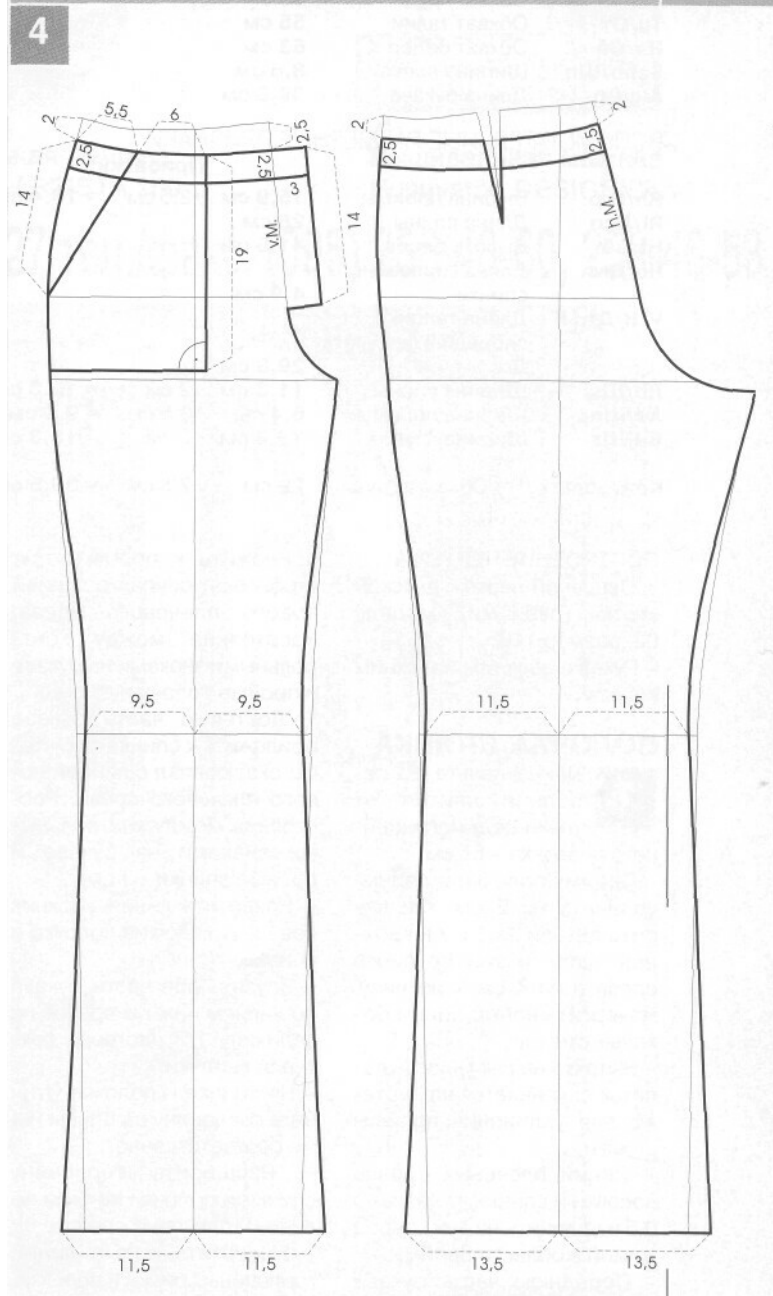
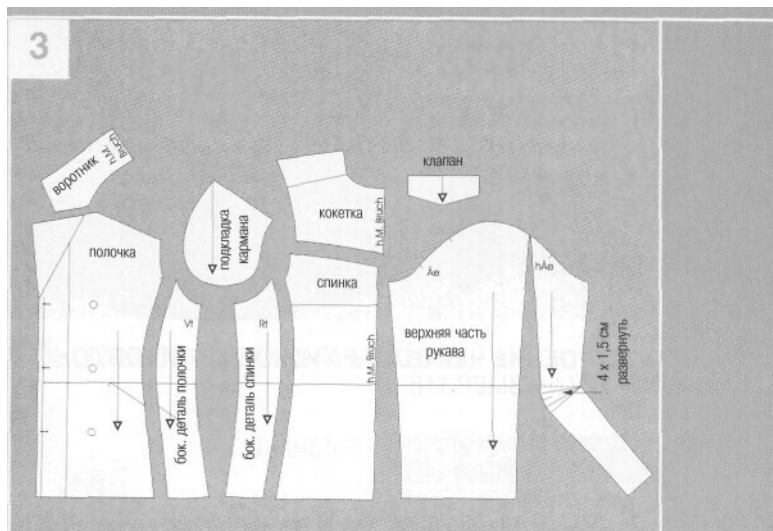
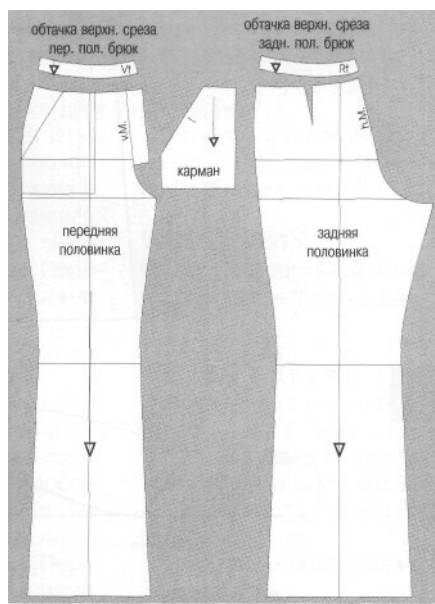
Вырезать детали кроя.

- Накладной карман скопировать.
- На обтачке задней половинки брюк закрыть вытачку.
- Указать направление нити основы.

ПОСТРОЕНИЕ ЧЕРТЕЖА НА УСЛОВНО-ТИПОВУЮ ФИГУРУ (РАЗМЕР 158)

ОСНОВНЫЕ РАЗМЕРНЫЕ ПРИЗНАКИ

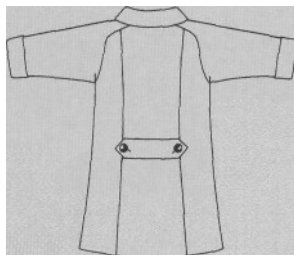
			1/2	1/4
Kh/P	Рост	158 см		
Tu/От	Обхват талии	65,5 см	32,75	16,4
Hi/Об	Обхват бедер	85,5 см	42,75	21,4
Kw/Шк	Ширина брюк в области колена	46 см	23	11,5
Fw/Шн	Ширина брюк внизу	42 см	21	10,5
Stl 1/Дбс I	Длина брюк сбоку I	100,8 см		
Lbh I/Вс I	Высота сидения I	23 см		
Schr/Дш	Длина шага	77,8 см		
	(длина ноги до подъягодичной складки)			
Knh/Вк	Высота колена	46,6 см	$1/2 \text{ Дш} + 1/10 \text{ Дш}$	
	(измеряется от пола до колена)			



ПАЛЬТО

С РУКАВОМ ПОКРОЯ
РЕГЛАН ДЛЯ РЕБЕНКА
ПЯТИ ЛЕТ

МОДЕЛЬ:1



ПОСТРОЕНИЕ ЧЕРТЕЖА НА УСЛОВНО-ТИПОВУЮ ФИГУРУ (РАЗМЕР 116)

ОСНОВНЫЕ РАЗМЕРНЫЕ ПРИЗНАКИ

Kh/P	Рост	116см
Bu/Or	Обхват груди	58см
Tu/От	Обхват талии	55см
Hi/Об	Обхват бедер	63 см
Schb/Шп	Ширина плеча	8,6см
Alg/Др	Длина рукава	39,8см

ВСПОМОГАТЕЛЬНЫЕ РАЗМЕРНЫЕ ПРИЗНАКИ

Прибавки:

Rh/Гпр	Глубина проймы	15,9см	+2,5 см	=18,4 см
Rl/Дсп	Длина спинки	28 см		
Ht/Вб	Высота бедер	41,5 см		
Hs/Дгс	Длина горловины спинки	4,9 см		
VI П/Дтп II	Длина талии спереди II без учета Дгс	29,3 см		
Rb/LUc	Ширина спинки	11,3см	+2 см	= 13,3см
Ad/Шпр	Ширина проймы	6,4см	+3,5 см	= 9,9см
Vd/Шг	Ширина груди	11,3 см	+2 см	= 13,3 см

Контроль: 1/2 Обхвата груди 29см +7,5 см = 36,5 см

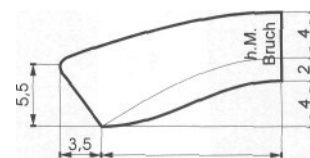
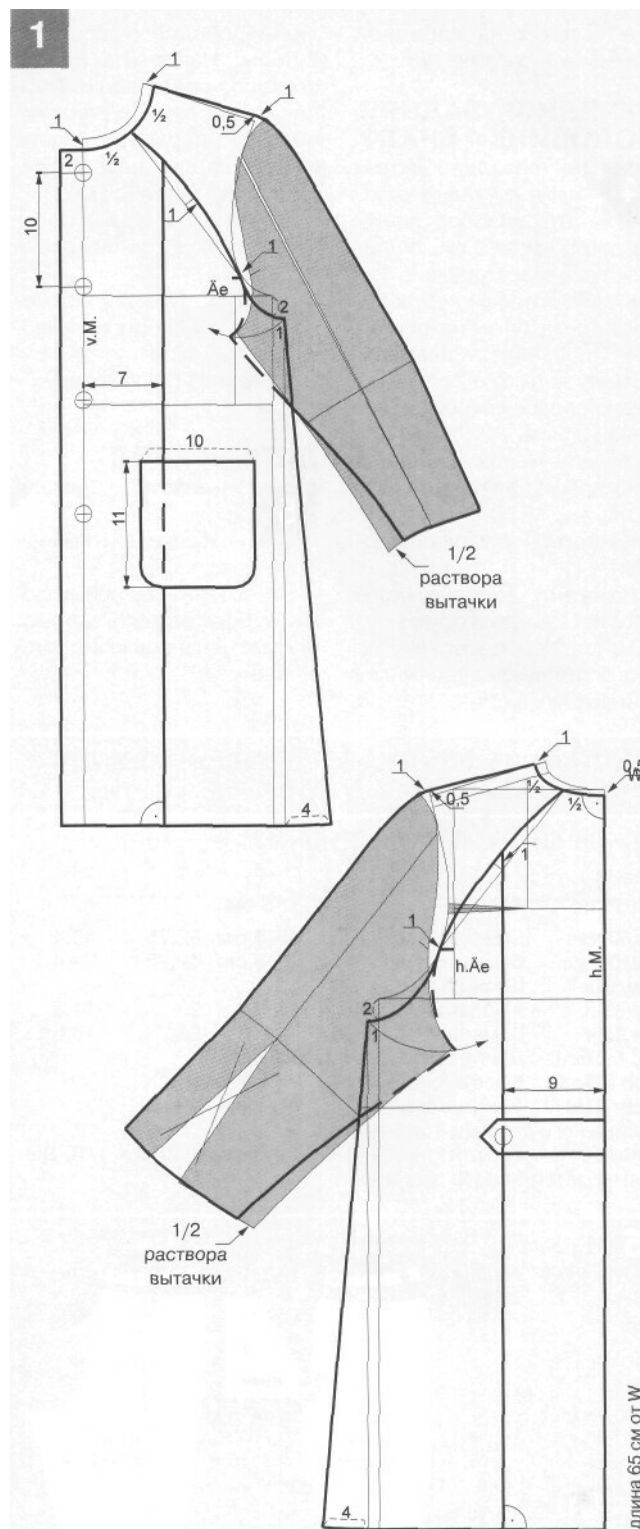
ПОСТРОЕНИЕ ЧЕРТЕЖА

- Основной чертеж детской куртки (рубашки), модель 02, размер 116.
- Рукав с верхним и нижним срезом.

ПОЛОЧКА/СПИНКА

- 1 Длина пальто по середине спинки от точки седьмого шейного позвонка - 65 см.
- Пройму полочки и спинки удлинить на 2 см, расширить детали на 1 см в верхней части линии бокового среза и на 4 см - по низу. Начертить новые линии боковых срезов.
- Вытачка на выпуклость лопаток сохраняется на чертеже для удлинения проймы спинки.
- Линии плечевых срезов полочки и спинки поднять на 0,5 и удлинить на 1 см перед точкой в области проймы.
- Переднюю часть рукава

- приложить к полочке так, чтобы окат совпал с линией нового плечевого среза. Расстояние между контрольными знаками на рукаве и пройме полочки - 1 см.
- Локтевую часть рукава приложить к спинке так, чтобы окат совпал с линией нового плечевого среза. Расстояние между контрольными знаками на рукаве и пройме спинки - 1 см.
- Начертить линии верхних срезов рукавов на полочке и спинке.
- Заузить обе части рукава по линиям нижних срезов на величину 1/2 раствора локтевой вытачки.
- На спинке и полочке углубить горловину на 0,5 см и 1 см соответственно.
- Расширить горловину спинки и полочки на 1 см по линиям плечевых срезов.
- Начертить новые линии горловины спинки и полочки.



ПОСТРОЕНИЕ ЧЕРТЕЖА РУКАВА НА УСЛОВНО-ТИПОВУЮ ФИГУРУ (РАЗМЕР 116)

АИ/Впр(ч)	Высота проймы на чертеже	32,7 см
Umf/flnp(4)	Длина проймы на чертеже	38,3 см
Ad/Шпр	Ширина проймы	9,9 см
Alg/Др	Длина рукава	39,8 см

- Начертить линию проймы/оката до контрольных знаков на полочке и спинке.
- По линиям нижних срезов частей рукава отложить вниз от оката по 1,5 см. Провести перпендикуляры к нижним срезам частей рукава из полученных точек.
- Начертить на полочке дугу с центром в точке Ae через верхнюю точку линии нового бокового среза до пересечения ее с перпендикуляром, построенным к линии нижнего среза рукава. Перенести форму и длину нижнего участка проймы полочки на нижнюю часть оката передней части рукава.
- Начертить на спинке дугу с центром в точке h.Ae через верхнюю точку линии нового бокового среза до пересечения ее с перпендикуляром, построенным к линии нижнего среза рукава. Перенести форму и длину нижне-

го участка проймы спинки на нижнюю часть оката локтевой части рукава.

- Параллельно линии середины полочки на расстоянии 2 см от нее начертить линию края борта.
- Начертить рельефы на полочке и спинке в соответствии с рис. 1.
- Начертить карман на полочке и хлястик на спинке в соответствии с рис. 1.

ВОРОТНИК

2 Построить воротник в соответствии с рис. 2.

ДЕТАЛИ КРОЯ

- 3 Вырезать детали.
- Начертить отложной манжет на обеих частях рукава шириной 3 см.
 - Скопировать деталь хлястика.
 - Указать направление нити основы.

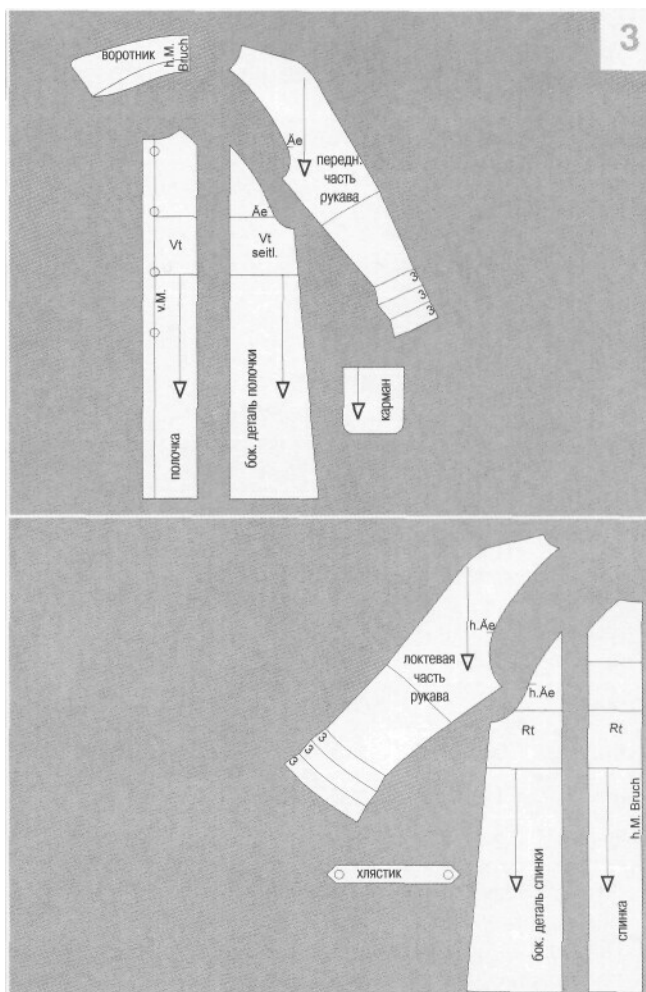


ТАБЛИЦА ИЗМЕРЕНИЙ УСЛОВНО-ТИПОВОЙ ФИГУРЫ

Ра	Размер	80	86	92	98	104	110	116	122	128	134	140	146	152
Р	Рост	80	86	92	98	104	110	116	122	128	134	140	146	152
Ог	Обхват груди	54	55	56	57	58	59	60	62	64	66	68	72	76
От	Обхват талии	51	51,5	52	52,5	53	53,5	54	55	56	57	58	60	62
Об	Обхват бедер	57	58,5	60	61,5	63	64,5	66	68	70	72	74	78	82
Др	Длина рукава	27	29	31	33	35	37	39	41,5	44	46,5	49	51,5	54
Гпр	Глубина проймы	11,5	12	12,5	13	13,5	14	14,5	15	15,5	16	16,5	17	17,5
Дсп	Длина спины	19	20,5	22	23,5	25	26,5	28	29,5	31	32,5	34	35,5	37
Вб	Высота бедер	30,5	32,5	34,5	36,5	38,5	40,5	42,5	44,5	46,5	48,5	50,5	52,5	54,5
Дю	Длина юбки	19	20,5	22	23,5	25	26,5	28	30,5	33	35,5	38	40,5	43
Ди	Длина изделия	Дсп+Дю												
Дгс	Длина горловины спинки	4,7	4,75	4,8	4,85	4,9	4,95	5	5,1	5,2	5,3	5,4	5,6	5,8
ВП1	Высота груди II	14,4	14,9	15,4	15,9	16,4	16,9	17,4	18	18,6	19,2	19,8	21,6	22,4
ДтпН	Дл. тал. спереди без Дгс	20,9	22,4	23,9	25,4	26,9	28,4	29,9	31,5	33,1	34,7	36,3	38,1	39,9
Шс	Ширина спины	10,3	10,5	10,7	10,9	11,1	11,3	11,5	11,9	12,3	12,7	13,1	13,7	14,3
Шпр	Ширина проймы	6,4	6,5	6,6	6,7	6,8	6,9	7	7,2	7,4	7,6	7,8	8,2	8,6
Шг	Ширина груди	10,3	10,5	10,7	10,9	11,1	11,3	11,5	11,9	12,3	12,7	13,1	14,1	15,1
Дсб	Длина сбоку	43	47,5	52	56,5	61	65,5	70	74,5	79	83,5	88	92	96
Вс	Высота сидения	17	17,4	17,8	18,2	18,6	19	19,4	19,8	20,2	20,6	21	21,8	22,6
ДШ	Длина шага	26	30,1	34,2	38,3	42,4	46,5	50,6	54,7	58,8	62,9	67	70,2	73,4
Шп	Ширина плеча	6,9	7,2	7,5	7,8	8,1	8,4	8,7	9,1	9,5	9,9	10,3	10,7	11,1

ТАБЛИЦА ПРИБАВОК

ПЛАТЬЯ И БЛУЗКИ				КУРТКИ				ПАЛЬТО	
	Прилег. силуэт	Полуприл. силуэт	Прямой/расшир. силуэт	Прилег. силуэт	Полуприл. силуэт	Прямой/расшир. силуэт	Прилег. силуэт	Полуприл. силуэт	Прямой/расшир. силуэт
Гпр+	0,5-1	1-1,5	2-3	2-2,5	2,5-3	3-4	2,5-3	3-4	4-4,5
Шс+	0,5	0,5-1	1,5-2	1	1,5	1,5-2	1,5	1,5-2	2-2,5
Шпр+	0,5-1,5	1,5-2	2,5-3,5	2,5-3	3-3,5	3,5-4,5	3-3,5	3,5-4,5	4,5-5
Шг	1-1,5	1,5	1,5-2	1,5	1,5	2	1,5	1,5-2	2
1/2 Ог+	2-3,5	3,5-4,5	5,5-7,5	5-5,5	6-6,5	7-8,5	6-6,5	6,5-8,5	8,5-9,5

Эти прибавки могут служить нормой. Отклонения возможны, если особенности модели требуют этого.

Прибавки добавляются к измеренным или рассчитанным размерным признакам, также к табличным размерным признакам.